



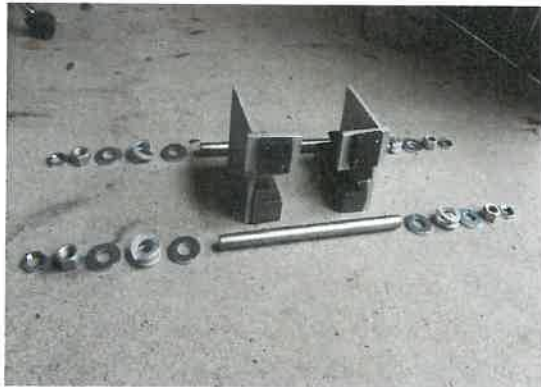
Einbauanleitung Klemmplattenhalter strong doppelt und einfach

Datum: 10.09.2013

Verfasser: PT

lfd. Nr. 20130910-13

Material – Werkzeug - Anziehmomente:



Bestehend aus:

- 2 Stück Klemmbackengußteile mit je 2 Bohrungen
- 2 Stück Gewindestangen M22
- 8 Stück Beilagscheiben M22
- 4 Stück doppelte Federringe M23
- 4 Stück Muttern M22
- 1 Stück Halteplatte mit L-förmigem Anschlag links
- 1 Stück Halteplatte mit L-förmigem Anschlag rechts
- 4 Stück Palmuttern
- 2 Stück Gummipuffer
- 4 Stück Schrauben M10



Werkzeug - Anziehmomente:

Zur Arbeitserleichterung empfehlen wir auch für den Anziehmoment 500N/m (bzw. 700N/m) den Drehmomentschlüssel mit einem Anziehmoment von max. 980N/m.

Drehmomentschlüssel sind bauseits zu besorgen!

- Anziehmoment für Kreuzungswinkel 25° - 90° mind. 500 N/m
- Anziehmoment für Kreuzungswinkel 0° - 20° mind. 700 N/m
- Kraftschraubereinsatz K21L – SW32mm (Langnuss l=90mm) zu Drehmomentschlüssel passend
- Ringschlüssel 32mm zum Gegenhalten.



Einbauanleitung Klemmplattenhalter strong doppelt und einfach

Datum: 10.09.2013

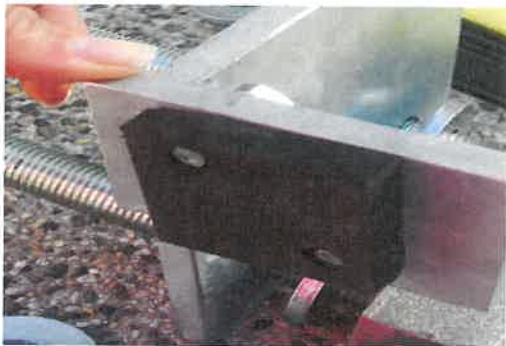
Verfasser: PT

lfd. Nr. 20130910-13

Einbauanweisungen:



1. Gleisschotter unter dem Schienenfuß entfernen
2. Schienenfuß reinigen: Rost, Fett, Schmutz, usw. entfernen



3. Empfehlung: Gummipuffer mit den Schrauben M10 an der Halteplatte befestigen (kann bereits vormontiert sein, bei Nichtbedarf evtl. entfernen).
Pro Verpackungseinheit sind je eine linke eine rechte Halteplatte enthalten, bitte beim Klemmplattenhalter strong-einfach, je nach Gegebenheit, die rechte oder die linke Halteplatte verwenden (1 Stück Halteplatte bleibt übrig).



4. Die Gewindestangen unter dem Schienenfuß im 90° Winkel durchstecken.



5. Auf beiden Seiten der Schiene die Klemmbackengußteile, mit dem Haken nach oben, auf die Gewindestangen auffädeln. Den Haken des Klemmbackengußteils in den Schienenfuß einhängen.



Einbauanleitung Klemmplattenhalter strong doppelt und einfach

Datum: 10.09.2013

Verfasser: PT

lfd. Nr. 20130910-13



6. Rechte und linke Halteplatte auf die Gewindestangen schieben.

ACHTUNG: Der L-Teil der Halteplatte zeigt zur Schiene, damit die Gummiprofile in ihrer Lage gehalten werden.



7. An jedem Ende der Gewindestangen je eine Beilagscheibe anbringen (insgesamt 4 Stück Beilagscheiben).



8. Anschließend pro Gewindestange je Seite 1 Stück doppelten Federring anbringen. (insgesamt 4 Stück Federringe)



9. Noch einmal 4 Stück Beilagscheiben auf beiden Seiten auf die Gewindestangen geben. (Punkt 7 wiederholen)



Einbauanleitung Klemmplattenhalter strong doppelt und einfach

Datum: 10.09.2013

Verfasser: PT

lfd. Nr. 20130910-13



10. Zum Schluß wird auf jedes Ende der Gewindestangen je eine Mutter geschraubt. (insgesamt 4 Stück Muttern)



11. Vor dem Anziehen der Muttern auf den optimalen Sitz des Klemmplattenhalters achten. Halteplatten, mit oder ohne Gummipuffer, müssen konisch an der Plattenstirnseite anstehen und gleichzeitig das Gummiprofil gegen das Auswandern sichern.

Anschließend die Muttern mit dem Drehmomentschlüssel, siehe Seite 1, Punkt „Werkzeug – Anziehmomente“ je nach vorhandenem Kreuzungswinkel mit dem erforderlichen Anziehmoment festziehen. Beim Anziehen der Muttern zum Gegenhalten einen Ringschlüssel verwenden.

- Anziehmoment für Kreuzungswinkel 25° - 90° mind. 500 N/m
- Anziehmoment für Kreuzungswinkel 0° - 20° mind. 700 N/m



12. Abschließend die Palmutter (Sicherungsmuttern) auf alle Gewindestangenenden anbringen und mit dem Gabelschlüssel festziehen (insgesamt 4 Stück Palmutter).